

The image features the Hisense logo in a bold, white, sans-serif font. Below it, the tagline "life reimagined" is written in a smaller, lowercase, white font. To the right of the text, there is a decorative graphic consisting of three curved, overlapping bands that sweep from the bottom left towards the top right. The bands are rendered in a gradient of gray, with the top band being the lightest and the bottom band being the darkest. The background of the top-left portion of the image is a dark gray, which transitions into a lighter gray as the bands curve away.

Hisense

life reimagined

MODE D'EMPLOI POUR L'UTILISATEUR

Avant faire fonctionner cet appareil, s'il vous
plaît lisez attentivement ce manuel et
conservez-le pour référence ultérieure

Anglais

Contenus

Sécurité et mises en garde	2	Utilisation de votre appareil	15
Installation de votre nouvel appareil	11	Conseils et astuces pratiques	19
Description de l'appareil	13	Nettoyage et entretien	20
Commandes d'affichage	14	Dépannage	21
		Mise au rebut de l'appareil	22



Cet appareil est conforme aux normes suivantes européennes: 2006/95/EC et 2004/108/EC et 2009/125/EC et EC.643/2009 et 2002/96/EC

Sécurité et mises en garde

Pour votre sécurité et pour une utilisation correcte de l'appareil, avant d'installer et d'utiliser l'appareil pour la première fois, lisez attentivement cette notice, y compris les mises en gardes et les conseils utiles qu'elle contient. Afin d'éviter d'endommager l'appareil et/ou de vous blesser inutilement, il est important que les personnes amenées à utiliser cet appareil aient pris entièrement

connaissance de son fonctionnement ainsi que de ses fonctions de sécurité. Conservez ces consignes pour plus tard et pensez à les ranger à côté de l'appareil, afin qu'elles soient transmises avec ce dernier en cas de vente ou de déménagement. Cela permettra de garantir un fonctionnement optimal du système. Pour éviter tout risque de blessure, conservez cette notice. Le

fabricant ne saurait en effet pas être tenu responsable en cas de mauvaise manipulation du système.

Sécurité des enfants et des autres personnes vulnérables

● Ce système peut être utilisé par des enfants âgés de 8 ans et plus et par des personnes à capacités réduites sur le plan physique, sensoriel ou mental, ou n'ayant pas appris à utiliser l'appareil, dans le cadre où ils sont encadrés par une personne informée et ayant conscience des risques impliqués. Les enfants ne doivent pas jouer avec l'appareil. Le nettoyage et l'entretien ne doivent en aucun cas être effectués par des enfants sans surveillance.

● Conservez tous les emballages hors de portée des enfants, car il existe un risque de suffocation.

● Si vous décidez de mettre au rebut l'appareil, débranchez-le de la prise murale, coupez le câble de connexion (aussi proche de l'appareil que vous le pouvez) et retirez la porte afin d'empêcher les enfants de jouer avec et de se faire électrocuter ou de s'enfermer à l'intérieur.

● Si l'appareil, doté d'un joint de porte magnétique, doit remplacer un autre appareil doté d'un loquet sur la porte ou sur le joint, vérifiez bien que le loquet est hors d'état de fonctionner avant de vous débarrasser de l'ancien appareil. Cela évitera de

transformer cet appareil en piège pour les enfants.

Sécurité générale



● ATTENTION !

Cet appareil est conçu pour fonctionner dans un foyer domestique et

dans les environnements de type suivant

- locaux de cuisine et équipements vendus dans le commerce, environnements de travail et bureaux ;
- structures de type Bed and Breakfast
- bâtiments de ferme et hôtels, motels et autres organismes accueillant des clients ;
- cuisine industrielle et autres applications non destinées à la revente

● ATTENTION — Ne rangez jamais de substances inflammable

tels que des aérosols à l'intérieur de cet appareil, car elles pourraient s'y déverser.

● ATTENTION — Si le cordon d'alimentation est endommagé, vous devez le remplacer immédiatement auprès de votre fabricant, ou d'un revendeur qualifié, afin d'éviter tout risque d'électrocution.

● ATTENTION — Maintenez les ventilations biens ouvertes, et vérifiez bien que l'air peut circuler par les ouvertures, surtout si l'appareil est encastré dans le mur.

● ATTENTION — Etant donné que les systèmes mécaniques et autres équipements électriques accélèrent le processus de dégivrage, respectez l'environnement

recommandé par le fabricant.

● **ATTENTION** —
N'endommagez pas le circuit de réfrigération.

● **ATTENTION** —
N'utilisez pas d'appareils électriques à l'intérieur du compartiment destiné à recevoir de la nourriture, sauf si ces derniers sont tolérés par le fabricant.

● **ATTENTION** — Le système réfrigérant et isolant contiennent des gaz inflammables. Lorsque vous mettez le système au rebut, faites-le auprès d'un centre de collecte agréé. N'exposez jamais l'appareil aux flammes.

● **ATTENTION** —
Remplissez uniquement l'appareil au moyen d'eau potable.

Liquide réfrigérant

De l'isobutane réfrigérant (R600a) est utilisé dans le circuit réfrigérant du système ; Il s'agit d'un gaz naturel hautement inflammable, et donc dangereux pour l'environnement. Pendant les transports et l'installation du système, vérifiez qu'aucun des composants du circuit de réfrigération ne soit endommagé. Le réfrigérant (R600a) est un liquide inflammable.



**Attention :
Risque
d'incendie**

Si le circuit de réfrigération était endommagé :

-Évitez les flammes nues et toute source d'inflammation.

-Ventilez bien la pièce où se trouve l'appareil.

Il est dangereux de

modifier la composition de cet appareil, de quelque manière que ce soit.

Tout dommage fait au cordon peut provoquer un court-circuit, et/ou une électrocution.



Sécurité électrique

1. Le cordon d'alimentation ne doit pas être rallongé.
2. Vérifiez bien que la prise murale n'est pas endommagée. Une prise murale en mauvais état pourrait entraîner une surchauffe du système et son explosion.
3. Vérifiez bien que vous pouvez accéder à la prise murale de l'appareil.
4. Ne tirez jamais sur le câble principal.
5. Si la prise murale est

lâche, ne branchez pas le cordon. Il existe un risque d'électrocution ou d'incendie.

6. Vous ne devez jamais utiliser l'appareil si le cache de l'éclairage intérieur n'est pas en place.

7. Ce réfrigérateur fonctionne sur un courant à phase unique de 220~240V/50Hz. Si des variations de tensions sont constatées ou que la tension électrique dépasse la valeur conseillée, pour votre sécurité, vérifiez bien que le régulateur de tension automatique C.A supporte bien 350W de plus que l'appareil. Le réfrigérateur doit utiliser une prise murale spécifique plutôt qu'une prise regroupant d'autres appareils

électriques. L'appareil doit être relié au sol selon les recommandations en vigueur.

Utilisation quotidienne

- Ne stockez jamais de substances ou de liquides inflammables à l'intérieur de l'appareil ; cela provoquerait un risque d'exposition.

- Ne faites pas fonctionner d'autres appareils électriques à l'intérieur de cet appareil (mixeurs, turbines à glace électrique, etc).

- Lorsque vous débranchez l'appareil, tenez toujours la prise dans vos mains et ne tirez pas sur le cordon.

- Ne placez pas d'éléments chauds ni de composants en plastiques dans cet appareil.

- Ne placez pas de produits alimentaires directement à la sortie d'air située au fond de l'appareil.

- Rangez les aliments déjà emballés conformément aux consignes livrées par leur fabricant.

- Cet appareil doit être utilisé et traité selon certaines règles spécifiques. Consultez les règles établies en matière de stockage.

- Ne placez pas de boissons gazeuses ni de boissons carbonatées dans le compartiment de congélation, car cela exercerait une pression sur les bouteilles, qui pourraient exploser à l'intérieur de l'appareil.

- Les aliments congelés peuvent brûler s'ils sortent directement du froid.

- N'exposez pas l'appareil directement au soleil.
- Conservez les bougies, luminaires et autres flammes nues éloignées de l'appareil, afin d'éviter les risques d'incendie.
- Cet appareil est destiné à ranger des aliments et/ou des boissons domestiques traditionnelles, selon les consignes livrées avec le système.
- L'appareil est lourd. Soyez prudent lorsque vous le déplacez.
- Ne retirez pas et ne touchez pas les éléments du congélateur si vous avez les mains mouillées/humides, car cela pourrait provoquer une abrasion de la peau et/ou des brûlures graves.
- N'utilisez jamais

lesocle, les tiroirs, les portes, et autres éléments similaires pour vous appuyer

- Les aliments congelés ne doivent jamais être recongelés une fois qu'ils ont été décongelés.

- Les bouteilles pourraient exploser. Ne consommez pas les glaçons formés directement par le congélateur, car vous pourriez vous brûler la bouche et les lèvres.

- Pour éviter les chutes d'objets et empêcher de détériorer l'appareil, ne surchargez pas les compartiments de portes ni les tiroirs.

Attention !

Nettoyage et entretien

- Avant tout entretien, débranchez l'appareil et coupez le courant.
- Ne nettoyez pas l'appareil avec des

objets métalliques, un système à vapeur, des huiles volatiles, des solvants organiques ou des composants abrasifs.

- N'utilisez pas d'objets tranchants ou pointus pour retirer la glace. Utilisez un grattoir en plastique.

Information importante à propos de l'installation!

- Pour que les branchements électriques soient corrects, suivez bien les consignes livrées dans ce manuel.

- Déballez l'appareil et vérifiez qu'il n'est pas endommagé visuellement. Ne branchez pas l'appareil si ce dernier est endommagé. Signalez tout dommage au point de vente où vous l'avez acheté. Dans ce cas,

conservez l'emballage.

- Il est recommandé d'attendre au moins quatre heures avant de brancher l'appareil au courant, afin que le compresseur soit bien alimenté en huile.

- Une bonne circulation de l'air est nécessaire, afin d'éviter les risques de surchauffe. Pour que la ventilation soit suffisante, suivez bien les consignes d'installation fournies.

- Dès que possible, évitez que l'appareil ne touche les parois murales et/ou ne soit en contact avec des éléments chauds (compresseur, condensateur) afin d'éviter les risques d'incendie. Respectez toujours bien les consignes d'installation.

- L'appareil ne doit pas être situé à côté de

radiateurs ou de feux de cuisson.

- Vérifiez bien que les prises sont accessibles une fois l'appareil installé.

Dépannage

- Toute opération électrique doit être effectuée par un technicien qualifié et compétent dans le domaine.

- Cet appareil doit être dépanné par un Centre de Réparation Agréé, et seules des pièces d'origine doivent être utilisées.

- 1) Si l'appareil ne contient pas de congélateur.

- 2) Si l'appareil contient un congélateur.

Installation de votre nouvel appareil

Avant d'utiliser votre appareil pour la première fois, veuillez prendre connaissance des conseils suivants.

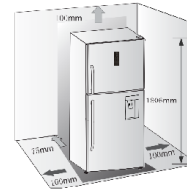
Aération de l'appareil

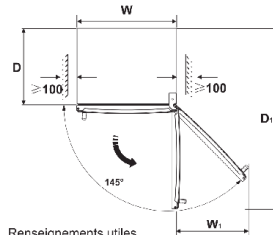


Pour améliorer l'efficacité du système de refroidissement et économiser de l'énergie, il est indispensable de bien aérer l'appareil pour faire se dissiper la chaleur. Pour cette raison, il faut faire en sorte que l'espace libre autour du réfrigérateur soit suffisant.

Suggestion : il est conseillé de laisser un espace minimum de 75mm entre l'arrière de l'appareil et le mur, 100mm au-dessus, 100mm entre le côté et le mur, ainsi que de

laisser l'espace devant l'appareil entièrement libre pour permettre aux portes de s'ouvrir à 145°. Comme présenté dans les diagrammes suivants.





Renseignements utiles

Constante /mm	W	W1	D	D1
	860	676	600	1487

Notez :

• Cet appareil est plus efficace au sein des classes climatiques présentées dans le tableau ci-dessous.

Il pourrait ne pas fonctionner correctement s'il demeure sous une température supérieure ou inférieure à la plage indiquée pendant une longue période.

Classes climatiques	Température ambiante
SN	+ 10°C à +32°C
N	+ 16°C à +32°C
ST	+ 18°C à +38°C
T	+ 16°C à +43°C

- Installez votre appareil dans un endroit sec pour éviter les taux d'humidité élevés.
- N'exposez pas l'appareil à la lumière directe du soleil, à la pluie, ou au gel. N'installez pas l'appareil à proximité de sources de chaleur telles que des cuisinières, cheminées, ou radiateurs.

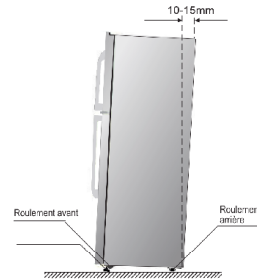
Nivelage de l'appareil

L'appareil devrait être à niveau afin d'éliminer les vibrations. Nous vous recommandons de niveler l'appareil en suivant les étapes ci-dessous.

1. Faites rouler le réfrigérateur jusqu'à l'emplacement voulu.
2. Tournez les pieds réglables (à la main ou avec une clé) jusqu'à qu'ils touchent le sol.

3. Basculez le haut vers l'arrière d'environ 10-15 mm en faisant tourner les pieds d'un à deux tours. Ceci permettra aux portes de se fermer toutes seules, offrant une étanchéité permanente.
4. Lorsque vous souhaitez déplacer l'appareil, souvenez-vous de retourner les pieds vers le haut afin que l'appareil puisse rouler librement. Réinstallez l'appareil lors que vous le déplacez.

Attention ! Les roulements, qui ne sont pas des roulettes, devraient uniquement être utilisés pour le déplacement vers l'avant ou l'arrière. Le déplacement latéral du réfrigérateur pourrait endommager votre sol et les roulements.



Installation des poignées de porte

• Pour vous faciliter les choses, les informations contenues dans cette partie sont les mêmes que celles des directives d'installation des poignées.

Avant d'utiliser l'appareil, veuillez installer la poignée. Nous vous recommandons d'installer les poignées de porte en suivant les étapes ci-dessous.

Outils requis :
Tournevis cruciforme



1. Fixez la poignée à la porte puis vissez les deux vis avec un tournevis pour vous assurer à ce que le trou de la poignée soit bien fixé à la porte.

2. Alignez le couvercle de la poignée au support de la poignée supérieure et le bas du support de la poignée supérieure doit être tourné vers le couvercle de la poignée supérieure.

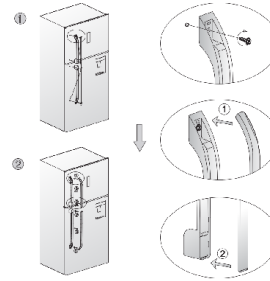
3. Combinez-les ensemble de force, en veillant à ce qu'ils soient bien serrés.

Astuces :

Il est plus simple d'installer de bas en haut. Et la procédure d'installation de la poignée inférieure sera la même que celle du haut.

Après l'installation

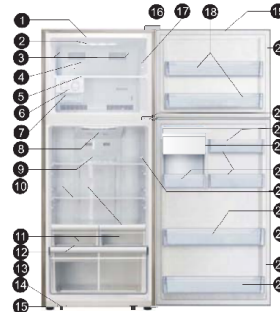
• Après avoir bien installé l'appareil, vous devriez le nettoyer soigneusement avant de l'utiliser. Vous trouverez plus de détails sur le nettoyage au chapitre « Nettoyage et entretien ».



Description de l'appareil

1. Armoire
2. Voyant LED (interne)
3. Couvercle du trou de vis
4. Tunnel aérodynamique du compartiment de congélation
5. Tablette de verre
6. Tiroir à glace tournant
7. Compartiment à glace
8. Voyant LED (interne)
9. Tunnel aérodynamique du réfrigérateur
10. Tablette de verre
11. Compartiment frais
12. Rayonnages
13. Bac à légumes
14. Roulement
15. Pied réglable
16. Couvercle de charnière supérieure
17. Interrupteur de la porte
18. Bâti de la porte du congélateur
19. Joint de la porte du congélateur
20. Porte du congélateur
21. Charnière centrale
22. Compartiment à œufs (interne)
23. Réservoir d'eau
24. Peil bâti de porte
25. Interrupteur de la porte
26. Bâti central de la porte
27. Porte du réfrigérateur
28. Joint de la porte du réfrigérateur
29. Bâti de la porte inférieur

Vue de l'appareil



Note : Etant donné que nos produits sont en constante évolution, votre réfrigérateur pourrait être légèrement différent de celui de ce Manuel d'Instructions, mais ses fonctions et méthodes d'utilisation restent les mêmes.

Note : Les rayons et les tiroirs sont organisés de manière à consommer l'énergie le plus efficacement possible.

Commandes d'affichage

Utilisez votre appareil conformément aux réglementations de contrôle suivantes, votre appareil possède les mêmes fonctions et modes que les panneaux de contrôle montrés dans les images ci-dessous. Lors de la première mise sous tension de l'appareil, les icônes de l'écran s'affichent. Si aucun bouton n'est pressé et si les portes sont fermées, les icônes s'éteignent.



Réglage de température

Nous vous conseillons que lorsque vous démarrez votre réfrigérateur pour la première fois, de régler la température du réfrigérateur à 5°C et celle du congélateur à -18°C. Si vous voulez modifier la température, suivez les instructions ci-dessous.

Attention! Lorsque vous réglez une température, vous réglez une température moyenne pour l'ensemble du réfrigérateur. Les températures à l'intérieur de chaque compartiment peuvent varier par rapport aux températures affichées sur le panneau et en fonction de la quantité de nourriture que vous y mettez et où vous le placez. La température ambiante élevée ou faible peut influencer la température réelle à l'intérieur de l'appareil.

1. Congélateur

Appuyez sur « Congélateur » pour régler la température du congélateur entre -14°C et -24°C, le panneau de contrôle affichera la valeur correspondante selon la séquence suivante.

→ -14°C — -15°C — -16°C — -17°C — -18°C — -19°C
-24°C — -23°C — -22°C — -21°C — -20°C ←

2. Super Freeze



La fonction Super Freeze baisse rapidement la température du congélateur afin que la nourriture conserve plus de vitamines et de nutriments et se garde plus longtemps.

- Appuyez sur le bouton « Super Freeze » pour activer cette fonction. La lumière s'allumera et le réglage de la température du réfrigérateur affichera -24°C.
- Au cas où vous voudriez congeler la quantité maximum de nourriture possible, veuillez attendre environ 6h.
- La fonction Super Freeze s'éteindra automatiquement après 26 heures.
- Lorsque la fonction Super Freeze est activée, vous pouvez l'éteindre en appuyant une nouvelle fois sur le bouton « Super Freeze » ou sur le bouton « Congélateur ». La température du congélateur retourne alors au réglage précédent.

3. Réfrigérateur

Appuyez sur « Réfrigérateur » pour régler la température du réfrigérateur entre 2°C et 8°C, le panneau de contrôle affichera la valeur correspondante selon la séquence suivante.

↻ 8°C — 7°C — 6°C — 5°C
2°C — 3°C — 4°C ↻

4. Super Fraîcheur



La fonction Super Fraîcheur permet de réfrigérer vos aliments bien plus rapidement, et ainsi de conserver la nourriture plus longtemps.

- Appuyez sur le bouton « Super Fraîcheur » pour activer cette fonction. La lumière s'allumera.
- Cette fonction s'éteindra automatiquement au bout de 6 heures et le réglage de la température du réfrigérateur affichera 2°C.
- Lorsque la fonction Super Fraîcheur est activée, vous pouvez l'éteindre en appuyant une nouvelle fois sur le bouton « Super Fraîcheur » ou sur le bouton « Réfrigérateur ». La température du réfrigérateur retourne alors au réglage précédent.

5. Vacances



Si vous comptez vous absenter pendant une longue période, vous pouvez utiliser cette fonction en appuyant sur le bouton « Vacances » pendant 3 secondes jusqu'à ce que la lumière s'allume.

- Lorsque la fonction vacances est activée, la température du réfrigérateur est automatiquement réglée sur 15°C pour minimiser la consommation d'énergie.

Important ! Ne conservez pas de nourriture dans le réfrigérateur pendant votre absence.

- Lorsque la fonction vacances est activée, vous pouvez l'éteindre en appuyant sur n'importe lequel des boutons « Vacances », « Réfrigérateur » ou « Super Fraîcheur ». La température du réfrigérateur retournera alors au réglage précédent.

6. Alarme



En cas d'alarme, l'icône « Alarme » s'allumera et il y aura bourdonnement. Appuyez sur le bouton « Alarme » pour supprimer l'alarme, puis l'icône « Alarme » s'éteindra et cessera le bourdonnement.

Alarme de la porte

- Lorsque la porte du réfrigérateur ou du congélateur est ouverte pendant plus de 2 minutes, l'alarme de la porte se met en marche. Lorsque l'alarme de la porte est activée, un ronfleur sonne 3 fois par minute et arrête l'alarme après 10 minutes.
- Pour économiser de l'énergie, évitez de laisser les portes ouvertes pendant une période prolongée lorsque vous utilisez le réfrigérateur. Vous pouvez également effacer l'alarme de la porte en fermant les portes.

Alarme de température

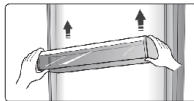
- Si la température du congélateur est trop haute à cause d'une coupure de courant ou d'autres raisons, une alarme de température retentira et sera indiquée sur l'écran d'affichage des températures, ou non.
 - En cas d'alarme de température, la sonnerie retentira 10 fois de suite puis s'arrêtera automatiquement.
 - En cas d'alarme de température, appuyez sur le bouton « Alarme » pendant 3 secondes pour vérifier la température la plus haute dans le congélateur. La valeur de la température et l'icône « Alarme » clignoteront simultanément pendant 5 secondes. Cette fonction peut ne pas être disponible sur certains modèles.
- Attention !** Lorsque le courant est rétabli, il est normal que l'alarme de température apparaisse. On peut y remédier en appuyant sur « Alarme ».

Utilisation de votre appareil

Votre appareil est pourvu d'accessoires comme la « Description de l'appareil » affichée en général, avec les instructions de cette partie que vous devriez avoir sous les yeux lorsque vous l'utilisez.

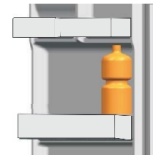
Bâti de la porte

- Il sert à ranger des œufs, des conserves, des boissons en bouteilles et des aliments emballés, etc. Ne placez pas de choses trop lourdes dans les bâtis.
- Le rayon central de la porte peut être placé à différentes hauteurs selon vos besoins. Veuillez retirer la nourriture du rayon avant de le soulever à la verticale et de le repositionner.



Support pour bouteilles

Le support pour bouteilles peut être utilisé pour fixer les bouteilles.



Note : Le rayon supérieur est pourvu de compartiments à œufs et le rayon inférieur est pourvu d'un support pour bouteilles.

Rayons du réfrigérateur

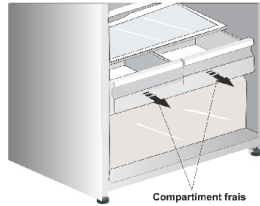
Le réfrigérateur est pourvu de rayons pouvant être retirés pour être nettoyés.



Compartment frais

Le compartiment frais est idéal pour le stockage des poissons, viandes et saucisses à court terme.

- La température du compartiment frais est inférieure à celle du reste du réfrigérateur, elle peut même descendre en-dessous de 0°C.
- N'y stockez pas de nourriture pouvant facilement geler, comme des fruits et des légumes.

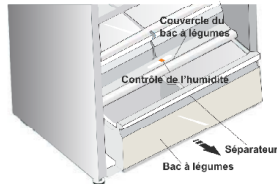


Compartment frais

Bac à légumes et contrôle de l'humidité

Le bac à légumes sert à stocker les fruits et les légumes. Vous pouvez régler l'humidité interne en utilisant la molette.

- La molette du couvercle du bac à légumes peut être tournée vers la gauche ou la droite, ouvrant ou refermant le trou d'air. Une ouverture du trou d'air plus important signifie une humidité, une ouverture moins importante signifie plus d'humidité.
- Nous vous recommandons de stocker les légumes avec plus d'humidité et les fruits avec moins d'humidité.



- Lorsque vous retirez le bac à légumes, tirez-le vers l'avant, puis retirez-le des coulisses en le soulevant. Rappelez-vous de retirer la nourriture d'abord. Une fois les tiroirs retirés, veillez à ce que les coulisses soient complètement repoussés.
- Le séparateur gère facilement l'espace lorsque vous stockez de la nourriture dans des compartiments séparés.

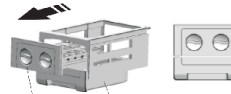
Tiroir à glace tournant

Le tiroir à glace tournant est utilisé pour fabriquer et déposer des glaçons. Vous devriez l'utiliser comme suit.

1. Sortez le tiroir à glace tournant de la fixation de montage.
2. Faites le plein d'eau potable (ne dépassez pas le niveau d'eau max).
3. Remplacez le tiroir à glace rempli dans la fixation.
4. Attendez environ 3 heures, tournez les boutons dans le sens des aiguilles d'une montre et la glace tombera dans le bac à glaçons du dessous.

Avis :

Nous vous déconseillons d'utiliser le bac à glaçons pour fabriquer de la glace, car il pourrait fissurer. S'il faut plus de temps pour fabriquer des glaçons, ne tenez pas directement le tiroir à glace pour éviter qu'il ne colle et vous blesse les mains.



Tiroir à glace tournant Bac à glaçons

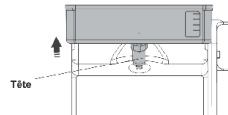
Distributeur d'eau

Le distributeur d'eau, situé dans la porte du réfrigérateur, sert à stocker de l'eau potable. Grâce à cet appareil vous pouvez obtenir de l'eau fraîche facilement sans ouvrir le réfrigérateur. Vous devriez connaître les astuces suivantes.

• Avant l'utilisation

Avant d'utiliser cet appareil pour la première fois, vous devriez l'utiliser comme suit.

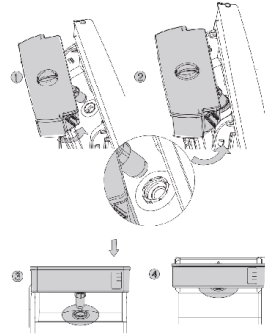
1. Tenez les deux côtés du réservoir d'eau fermement, puis soulevez-le et sortez-le du réservoir d'eau.
2. Dévissez la tête, puis nettoyez la tête et l'intérieur du réservoir d'eau.



Tête

• Assemblage

Après le nettoyage, veuillez assembler les pièces y compris la tête, le réservoir d'eau et les coffres, puis fixez-les à la porte.



Avertissement !

Lorsque vous installez le réservoir d'eau, veillez à ce que la tête soit d'abord insérée dans le trou, puis tenez les deux côtés du réservoir d'eau fermement et fixez-le à la porte.

• Plein d'eau

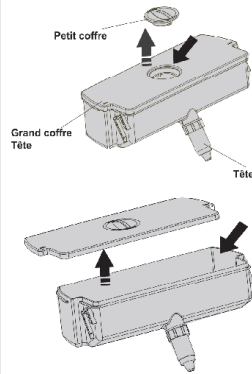
Avant de remplir le réservoir d'eau avec de l'eau potable, veillez à ce que le réservoir d'eau soit stable et dans la bonne position.

Attention !

Remplissez d'eau jusqu'à 2,5L (recommandé), et non pas au-dessus du niveau. Sinon, il pourrait déborder lors de la fermeture du coffre.

Nous vous recommandons de remplir d'eau en suivant les étapes ci-dessous.

1. Retirez le petit coffre et faites le plein d'eau à l'entrée du gros coffre.
2. Retirez le couvercle du réservoir, puis faites directement le plein d'eau à l'intérieur.

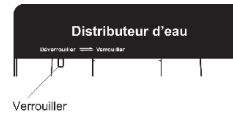


Avertissement !

Ne touchez pas les autres parties de l'appareil lorsque vous faites le plein d'eau, cela pourrait causer des fuites d'eau.

• Distribution d'eau

1. Veillez à ce que le couvercle du réservoir d'eau soit installé.
2. Fermez la porte du réfrigérateur et contrôlez le distributeur.



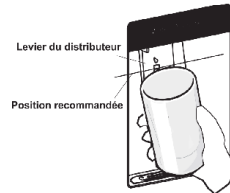
Avant de distribuer de l'eau, veillez à ce que le dispositif de verrouillage soit sur la position « DEVERROUILLE ».

Avertissement !

Le verrou est défini comme « verrou enfant ». Ne poussez pas trop fort le levier du distributeur vers l'avant, lorsque le distributeur est en situation « VERROUILLE », vous pourriez endommager le mécanisme.

• Réception de l'eau

Vous devriez utiliser des verres et tasses corrects sous le distributeur d'eau pour réceptionner l'eau.



Avertissement !

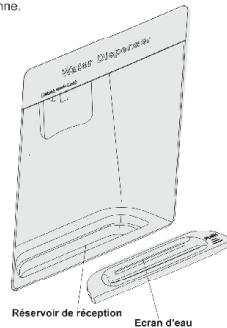
Ne poussez pas le levier du distributeur vers l'avant s'il n'y a pas de récipient, car l'eau pourrait fuir du distributeur.

• Nettoyage

1. Retirez le réservoir d'eau de la porte avec précautions, puis lavez le réservoir, le coffre et la tête à l'eau.

2. Après avoir nettoyé l'appareil, vous devriez le laisser sécher ou utiliser un séchoir.

Si vous avez utilisé le distributeur d'eau de nombreuses fois, l'eau du réservoir de réception pourrait tomber par terre, ce qui pourrait mouiller votre sol, c'est pourquoi vous devriez régulièrement nettoyer le réservoir avec une serviette sèche avant qu'un débordement ne survienne.

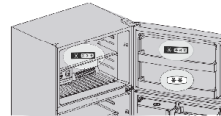


• Congélateur

Le compartiment du congélateur se compose de 2 sections. L'une est la section 4 étoiles et l'autre est la section 2 étoiles.



La température de la section 2 étoiles est toujours inférieure à -12°C , alors que la température de la section 4 étoiles est toujours inférieure à -18°C .



Conseils et astuces pratiques

Conseils pour économiser de l'énergie

Nous vous recommandons de suivre les instructions présentées ci-dessous pour économiser de l'énergie.

- Dans la mesure du possible, évitez de laisser la porte ouverte trop longtemps pour conserver de l'énergie.
- Assurez-vous que l'appareil ne soit pas à proximité de sources de chaleur (lumière directe du soleil, four ou cuisinière électrique, etc.)
- Ne réglez pas l'appareil sur une température plus basse que nécessaire.
- Ne placez pas d'aliments chauds ni de liquides en évaporation au sein de l'appareil.
- Installez l'appareil dans une pièce sèche et bien ventilée. Veuillez vous référer au chapitre Installer votre nouvel appareil.
- Si la combinaison de tiroirs, bacs à légumes et tablettes montrée sur le diagramme est correcte, ne la modifiez pas car cette configuration est conçue pour une consommation d'énergie minimale.

Astuces pour la réfrigération d'aliments frais

- Ne placez pas d'aliments encore chauds directement au réfrigérateur ou au congélateur. Ils feront augmenter la température interne de telle sorte que le compresseur devra travailler plus dur et consommer plus d'énergie.
- Couvrez ou emballez vos aliments, particulièrement s'ils ont un goût fort.
- Placez la nourriture de telle sorte que l'air puisse circuler autour librement.

Conseils pour la réfrigération d'aliments frais

- Viande (tous types) : Emballez sous polyéthylène et placez sur la tablette en verre au-dessus du bac à légumes. Observez les périodes de conservation et les dates de limites de consommation suggérées par les fabricants.
- Aliments cuisinés, plats froids, etc. : Ils doivent être couverts et peuvent être placés sur n'importe quelle tablette.
- Fruits et légumes : Ils doivent être stockés dans le bac prévu à cet effet.
- Beurre et fromage : Doivent être emballés hermétiquement avec du papier aluminium ou un film plastique.

• Boutelles de lait :

Doivent être fermées et conservées dans les compartiments de la porte.

Conseils pour la congélation

- Lors d'une première utilisation ou après une longue période d'inactivité, laissez fonctionner l'appareil à plein régime pendant au moins 2 heures avant de placer de la nourriture dans le compartiment
 - Séparez vos aliments en petites portions afin qu'ils soient congelés rapidement et entièrement et pour pouvoir par la suite ne décongeler que la quantité désirée.
 - Emballez les aliments dans des sachets hermétiques en aluminium ou en polyéthylène.
 - Évitez tout contact entre la nourriture fraîche non congelée et les aliments déjà congelés pour éviter de faire augmenter la température de ces derniers.
 - Les produits congelés peuvent causer des gelures cutanées s'ils sont consommés immédiatement après avoir été sortis du congélateur.
 - Nous vous conseillons d'être patient et de dater chaque paquet congelé afin de suivre les délais de conservation.
- ### Conseils pour le stockage des aliments congelés
- Assurez-vous que les aliments congelés ont été conservés correctement par le distributeur de produits alimentaires.
 - Une fois décongelés, les aliments se détériorent rapidement et ne doivent jamais être recongelés. Ne dépassez pas la période de conservation indiquée par le fabricant.
- ### Eteindre votre appareil
- Si l'appareil doit être éteint pendant une longue période, il faut prendre les précautions suivantes pour éviter l'apparition de moisissures.
1. Retirez toute nourriture.
 2. Débranchez l'alimentation électrique.
 3. Nettoyez et séchez soigneusement l'intérieur de l'appareil.
 4. Assurez-vous que les portes soient maintenues légèrement ouvertes pour permettre à l'air de circuler.

Nettoyage et entretien

Pour des raisons d'hygiène, l'appareil (y compris les accessoires intérieurs et extérieurs) doit être nettoyé régulièrement au moins tous les deux mois.

Attention ! L'appareil ne doit pas être branché sur le secteur pendant que vous le nettoyez.

Risque d'électrocution ! Avant de nettoyer, éteignez l'appareil et débranchez l'alimentation électrique.

Nettoyage extérieur

Pour qu'il conserve son aspect, votre appareil doit être nettoyé régulièrement.

-Essuyez le panneau numérique et le panneau d'affichage avec un chiffon doux et propre.

-Pulvériser l'eau sur le chiffon plutôt que de pulvériser directement sur la surface de l'appareil. Cela aide à assurer une bonne répartition du liquide sur la surface.

-Nettoyez les portes, les poignées, et la surface de l'armoire avec un produit de nettoyage neutre, puis essuyez avec un chiffon doux.

Attention !

-N'utilisez pas d'objets tranchants car ils sont susceptibles de rayer la surface.

-N'utilisez pas de diluant, de détergent pour voiture, de Clorox, de nettoyeurs abrasifs ni de solvants organiques tels que du Benzène. Ils peuvent abîmer la surface de l'appareil et présentent un risque d'incendie.

Nettoyage intérieur

Il faut nettoyer l'intérieur de l'appareil régulièrement. Il sera plus facile de le nettoyer s'il contient peu de nourriture. Essayez les parois intérieures du réfrigérateur avec une solution au bicarbonate de soude faiblement concentrée, puis rincez à l'eau tiède avec une éponge ou un chiffon essoré. Essayez jusqu'à ce que tout soit sec avant de remettre les tablettes et bacs en place.

Séchez soigneusement toutes les surfaces et toutes les parties amovibles.

Bien que cet appareil se dégivre automatiquement, il est possible qu'une couche de gel se développe sur les parois internes du compartiment congélation si la porte du congélateur est ouverte trop souvent ou trop longtemps. Si la couche de gel est trop épaisse, attendez que vos réserves de nourriture aient baissé et procédez comme suit :

1. Retirez tous les aliments et accessoires, débranchez l'alimentation électrique de l'appareil et laissez les portes ouvertes. Bien aérer la pièce pour accélérer le processus de décongélation.

2. Lorsque le dégivrage est terminé, nettoyez votre congélateur en suivant les instructions ci-dessus.

Attention ! N'utilisez pas d'objets pointus pour retirer le gel du congélateur. Attendez que l'intérieur soit complètement sec avant de rebrancher l'appareil sur le secteur et de le rallumer.

Nettoyage des joints d'étanchéité des portes

Prenez soin de garder les joints propres. Les aliments ou boissons collantes peuvent faire que les joints attachent à l'armoire lorsque vous ouvrez la porte. Lavez les joints avec un produit de nettoyage neutre et un peu d'eau tiède. Rincez et séchez soigneusement après le nettoyage.

Attention ! L'appareil ne doit être rallumé qu'après que les joints soient entièrement secs.

Remplacer le voyant LED :

Avertissement : Le voyant LED ne doit pas être remplacé par l'utilisateur ! Si le voyant LED est endommagé, veuillez contacter l'assistance client pour demander de l'aide. Pour remplacer le voyant LED, vous pouvez suivre les étapes suivantes :

1. Débranchez votre appareil.
2. Retirez le couvercle de la lampe en le soulevant et en le tirant.
3. Tenez le couvercle de la LED d'une main et tirez-la de l'autre tout en appuyant sur l'attache du connecteur.
4. Remplacez le voyant LED et enclenchez-le correctement.

Dépannage

Si vous rencontrez un problème avec votre appareil ou si vous pensez que l'appareil ne fonctionne pas correctement, vous pouvez effectuer quelques simples vérifications avant de faire appel à un technicien. Veuillez en prendre connaissance ci-dessous. Vous pouvez effectuer quelques simples vérifications présentées dans cette section avant de faire appel à un technicien.

Attention ! Ne tentez pas de réparer l'appareil vous-même. Si le problème persiste après que vous avez effectué les vérifications mentionnées ci-dessous, contactez un électricien qualifié, un technicien d'entretien autorisé, ou le magasin où vous avez acheté le produit.

Problème	Causes possibles et solution
L'appareil ne fonctionne pas correctement	Vérifiez que le cordon d'alimentation est correctement branché sur le secteur.
	Vérifiez le fusible ou le circuit de votre module d'alimentation, remplacez-les si nécessaire.
	La température ambiante est trop basse. Essayez de régler la température de la pièce sur une valeur plus basse pour régler ce problème.
Mauvaises odeurs dans les compartiments	Afin de protéger le compresseur, il est normal que le congélateur ne fonctionne pas pendant le cycle de dégivrage automatique ou qu'il ne se mette pas en marche immédiatement après avoir allumé l'appareil.
	Il faut peut-être nettoyer l'intérieur. Certains aliments, récipients ou emballages peuvent émettre de mauvaises odeurs.
Bruits émis par l'appareil	Les bruits ci-dessous sont absolument normaux : <ul style="list-style-type: none"> • Bruit du compresseur • Bruit du petit moteur du ventilateur au sein du compartiment congélateur ou d'autres compartiments. • Gargouillement similaire au bruit de l'eau qui bout. • Craquements pendant le dégivrage automatique. • Clics avant que le compresseur ne se mette en marche.
	Les autres bruits inhabituels sont causés par les raisons ci-dessous et peuvent nécessiter que vous preniez les mesures nécessaires : L'armoire n'est pas à niveau. L'arrière de l'appareil est en contact avec le mur. Des bouteilles ou des récipients sont tombées ou roulent.
Le moteur tourne en continu	Il est normal d'entendre le bruit du moteur fréquemment ; il devra fonctionner plus fort dans les circonstances suivantes : <ul style="list-style-type: none"> • La température est réglée sur une valeur plus basse que nécessaire • Une grande quantité d'aliments encore chauds a été placée au sein de l'appareil récemment. • La température à l'extérieur de l'appareil est trop élevée. • Les portes restent ouvertes trop souvent ou trop longtemps. • Immédiatement après avoir installé l'appareil ou s'il a été éteint pendant une longue période.
Une couche de gel se développe dans le compartiment	Vérifiez que les sorties d'air de l'appareil ne soient pas bloquées par les aliments et assurez-vous que la nourriture au sein de l'appareil soit disposée de sorte à permettre une aération suffisante. Assurez-vous que la porte soit bien fermée. Pour retirer le gel, veuillez vous référer au chapitre Nettoyage et entretien.

La température intérieure est trop haute	Vous pourriez avoir ouvert les portes trop longtemps ou trop fréquemment; un obstacle pourrait empêcher les portes de se fermer; ou l'appareil ne dispose pas d'un espace suffisant sur les côtés, derrière et au-dessus.
La température intérieure est trop basse	Augmentez la température en suivant les indications du chapitre « Affichage des commandes ».
Les portes ne se ferment pas aisément	Vérifiez que le réfrigérateur soit bien incliné vers l'arrière d'environ 10 à 15mm pour permettre aux portes de se refermer d'elles-mêmes et que rien à l'intérieur ne les empêche de se refermer.
De l'eau goutte sur le sol	Le réservoir d'eau (situé à l'arrière de l'armoire) peut ne pas être stable, ou bien le bec de drainage (situé en dessous du haut du dépôt du compresseur) n'est pas positionné de sorte à verser l'eau dans le récipient, ou le bec est bloqué. Il vous faudra peut-être éloigner le réfrigérateur du mur pour vérifier l'état du bec et du récipient.
L'ampoule ne fonctionne pas	<ul style="list-style-type: none"> • L'ampoule LED peut être endommagée. Référez-vous au passage sur le remplacement de l'ampoule LED dans le chapitre Nettoyage et entretien. • Le système de contrôle a désactivé la lumière parce que la porte est restée ouverte trop longtemps. Fermez et rouvrez la porte pour réactiver la lumière.

Mise au rebut de l'appareil

Il est interdit de mettre cet appareil au rebut comme n'importe quel autre déchet ménager.


Matériaux d'emballage

Les matériaux d'emballage portant le symbole de recyclage sont recyclables. Jetez l'emballage dans le conteneur à déchets approprié pour le recycler.

Avant la mise au rebut de l'appareil

1. Débranchez l'alimentation électrique.
2. Coupez le cordon d'alimentation et jetez-le avec la prise.

Attention ! Les réfrigérateurs contiennent du réfrigérant et des gaz au sein de l'isolant. Ceux-ci doivent être mis au rebut par des professionnels car ils peuvent causer des lésions oculaires et présentant des risques d'ignition. Assurez-vous que les tubes du circuit de refroidissement ne sont pas endommagés avant de mettre l'appareil au rebut.

	Mise au rebut correcte
	<p>Le symbole sur ce produit ou sur son emballage indique qu'il ne doit pas être jeté dans le flux normal des déchets ménagers. Il doit être apporté au lieu de collecte des déchets approprié afin de recycler les matériaux électriques et électroniques qui le composent. En vous assurant que ce produit soit mis au rebut conformément aux directives, vous aidez à réduire l'impact négatif sur la santé humaine et l'environnement qui pourrait potentiellement être causé par une mauvaise mise au rebut de ce produit. Pour plus d'informations concernant le recyclage de ce produit, veuillez contacter les autorités locales, le centre de traitement de déchets ménagers, ou le magasin où vous avez acheté le produit.</p>