

Hisense

life reimagined

MODE D'EMPLOI POUR L'UTILISATEUR

Avant faire fonctionner cet appareil, s'il vous plaît lisez attentivement ce manuel et conservez-le pour référence ultérieure

Français

Contenus

Sécurité et mises en garde -----2	Conseils et astuces pratiques-----17
Installation de votre nouvel appareil-----8	Nettoyage et entretien-----18
Description de l'appareil-----10	Dépannage-----19
Affichage des commandes -----11	Recyclage de cet appareil -----21
Utilisation de votre appareil-----13	



Cet appareil est conforme aux normes suivantes européennes: **2014/35/EU** et **2014/30/EU** et 2009/125/EC et EC.643/2009 et 2002/96/EC



Sécurité et mises en garde

Pour votre sécurité et pour une utilisation correcte de l'appareil, avant d'installer et d'utiliser l'appareil pour la première fois, lisez attentivement cette notice, y compris les mises en garde et les conseils utiles qu'elle contient. Afin d'éviter d'endommager l'appareil et/ou de vous blesser inutilement, il est important que les personnes amenées à utiliser cet appareil aient pris entièrement connaissance de son fonctionnement ainsi que de ses fonctions de sécurité. Conservez ces consignes pour plus tard et pensez à les ranger à côté de l'appareil, afin qu'elles soient transmises avec ce dernier en cas de vente ou de déménagement. Cela permettra de garantir un

fonctionnement optimal du système.

Pour éviter tout risque de blessure, conservez cette notice. Le fabricant ne saurait en effet pas être tenu responsable en cas de mauvaise manipulation du système.

Sécurité des enfants et des autres personnes vulnérables

- Ce système peut être utilisé par des enfants âgés de 8 ans et plus et par des personnes à capacités réduites sur le plan physique, sensoriel ou mental, ou n'ayant pas appris à utiliser l'appareil, dans le cadre où ils sont encadrés par une personne informée et ayant conscience des risques impliqués. Les enfants ne doivent pas jouer avec l'appareil. Le

nettoyage et l'entretien ne doivent en aucun cas être effectués par des enfants sans surveillance.

- Conservez tous les emballages hors de portée des enfants, car il existe un risque de suffocation.

- Si vous décidez de mettre au rebut l'appareil, débranchez-le de la prise murale, coupez le câble de connexion (aussi proche de l'appareil que vous le pouvez) et retirez la porte afin d'empêcher les enfants de jouer avec et de se faire électrocuter ou de s'enfermer à l'intérieur.

- Si l'appareil, doté d'un joint de porte magnétique, doit remplacer un autre appareil doté d'un loquet sur la porte ou sur le joint, vérifiez bien que le loquet est hors d'état de fonctionner avant de vous débarrasser de l'ancien appareil. Cela évitera de transformer cet appareil en piège pour les enfants.

Sécurité générale



- **ATTENTION !** Cet appareil est conçu pour fonctionner dans un foyer domestique et dans les environnements de type suivant

- Locaux de cuisine et équipements vendus dans le commerce, environnements de travail et bureaux ;

- Structures de type Bed and Breakfast

- Bâtiments de ferme et hôtels, motels et autres organismes accueillant des clients;

- Cuisine industrielle et autres applications non destinées à la revente

- **ATTENTION —** Ne rangez jamais de substances inflammables tels que des aérosols à l'intérieur de cet appareil, car elles pourraient s'y déverser.

- **ATTENTION —** Si le cordon d'alimentation est endommagé, vous devez le remplacer immédiatement auprès de votre fabricant, ou d'un revendeur qualifié, afin d'éviter tout risque d'électrocution.

- **ATTENTION —** Maintenez les ventilations bien ouvertes, et vérifiez bien que l'air peut circuler par les ouvertures, surtout si l'appareil est encastré dans le mur.

● **ATTENTION** — Etant donné que les systèmes mécaniques et autres équipements électriques accélèrent le processus de dégivrage, respectez l'environnement recommandé par le fabricant.

● **ATTENTION** — N'endommagez pas le circuit de réfrigération.

● **ATTENTION** — N'utilisez pas d'appareils électriques à l'intérieur du compartiment destiné à recevoir de la nourriture, sauf si ces derniers sont tolérés par le fabricant.

● **ATTENTION** — Le système réfrigérant et isolant contiennent des gaz inflammables. Lorsque vous mettez le système au rebut, faites-le auprès d'un centre de collecte agréé. N'exposez jamais l'appareil aux flammes.

Liquide réfrigérant

De l'isobutane réfrigérant (R600a) est utilisé dans le circuit réfrigérant du système ; Il s'agit d'un gaz naturel hautement inflammable, et donc dangereux pour l'environnement. Pendant les transports et l'installation du système,

vérifiez qu'aucun des composants du circuit de réfrigération ne soit endommagé. Le réfrigérant (R600a) est un liquide inflammable.



Avertissement : risque d'incendie

Si le circuit de réfrigération était endommagé :

-Évitez les flammes nues et toute source d'inflammation.

-Ventilez bien la pièce où se trouve l'appareil.

Il est dangereux de modifier la composition de cet appareil, de quelque manière que ce soit.

Tout dommage fait au cordon peut provoquer un court-circuit, et/ou une électrocution.



Sécurité électrique

1. Le cordon d'alimentation ne doit pas être rallongé.

2. Vérifiez bien que la prise murale n'est pas endommagée. Une prise murale en mauvais état pourrait entraîner une surchauffe du système et son explosion.

3. Vérifiez bien que vous pouvez accéder à la prise murale de l'appareil.

4. Ne tirez jamais sur le câble principal.

5. Si la prise murale est lâche, ne branchez pas le cordon. Il existe un risque d'électrocution ou d'incendie.

6. Vous ne devez jamais utiliser l'appareil si le cache de l'éclairage intérieur n'est pas en place.

7. Ce réfrigérateur fonctionne sur un courant à phase unique de 220~240V/50Hz. Si des variations de tensions sont constatées ou que la tension électrique dépasse la valeur conseillée, pour votre sécurité, vérifiez bien que le régulateur de tension automatique C.A supporte bien 350W de plus que l'appareil. Le réfrigérateur doit utiliser une prise murale spécifique plutôt qu'une prise regroupant d'autres appareils électriques. L'appareil doit être relié au sol selon les recommandations en vigueur.

Utilisation quotidienne

● Ne stockez jamais de substances ou de liquides inflammables à l'intérieur de l'appareil ; cela

provoquerait un risque d'exposition.

● Ne faites pas fonctionner d'autres appareils électriques à l'intérieur de cet appareil (mixeurs, turbines à glace électrique, etc).

● Lorsque vous débranchez l'appareil, tenez toujours la prise dans vos mains et ne tirez pas sur le cordon.

● Ne placez pas d'éléments chauds ni de composants en plastiques dans cet appareil.

● **Ne placez pas de produits alimentaires directement à la sortie d'air située au fond de l'appareil.**

● Rangez les aliments déjà emballés conformément aux consignes livrées par leur fabricant.

● Cet appareil doit être utilisé et traité selon certaines règles spécifiques. Consultez les règles établies en matière de stockage.

● Ne placez pas de boissons gazeuses ni de boissons carbonatées dans le compartiment de congélation, car cela exercerait une pression sur

les bouteilles, qui pourraient exploser à l'intérieur de l'appareil.

- Les aliments congelés peuvent brûler s'ils sortent directement du froid.
- N'exposez pas l'appareil directement au soleil.
- Conservez les bougies, luminaires et autres flammes nues éloignées de l'appareil, afin d'éviter les risques d'incendie.
- Cet appareil est destiné à ranger des aliments et/ou des boissons domestiques traditionnelles, selon les consignes livrées avec le système.
- L'appareil est lourd. Soyez prudent lorsque vous le déplacez.
- Ne retirez pas et ne touchez pas les éléments du congélateur si vous avez les mains mouillées/humides, car cela pourrait provoquer une abrasion de la peau et/ou des brûlures graves.
- N'utilisez jamais les socles, les tiroirs, les portes, et autres éléments similaires pour vous appuyer
- Les aliments congelés ne doivent jamais être recongelés une fois qu'ils

ont été décongelés.

- Les bouteilles pourraient exploser. Ne consommez pas les glaçons formés directement par le congélateur, car vous pourriez vous brûler la bouche et les lèvres.
- Pour éviter les chutes d'objets et empêcher de détériorer l'appareil, ne surchargez pas les compartiments de portes ni les tiroirs.

Attention !

Nettoyage et entretien

- Avant tout entretien, débranchez l'appareil et coupez le courant.
 - Ne nettoyez pas l'appareil avec des objets métalliques, un système à vapeur, des huiles volatiles, des solvants organiques ou des composants abrasifs.
 - N'utilisez pas d'objets tranchants ou pointus pour retirer la glace. Utilisez un grattoir en plastique.
- Information importante à propos de l'installation!**
- Pour que les branchements électriques soient corrects, suivez bien les consignes livrées dans ce manuel.
 - Déballez l'appareil et

vérifiez qu'il n'est pas endommagé visuellement. Ne branchez pas l'appareil si ce dernier est endommagé. Signalez tout dommage au point de vente où vous l'avez acheté. Dans ce cas, conservez l'emballage.

- Il est recommandé d'attendre au moins quatre heures avant de brancher l'appareil au courant, afin que le compresseur soit bien alimenté en huile.
- Une bonne circulation de l'air est nécessaire, afin d'éviter les risques de surchauffe. Pour que la ventilation soit suffisante, suivez bien les consignes d'installation fournies.
- Dès que possible, évitez que l'appareil ne touche les parois murales et/ou ne soit en contact avec des éléments chauds (compresseur,

condensateur) afin d'éviter les risques d'incendie. Respectez toujours bien les consignes d'installation.

- L'appareil ne doit pas être situé à côté de radiateurs ou de feux de cuisson.

- Vérifiez bien que les prises sont accessibles une fois l'appareil installé.

Dépannage

- Toute opération électrique doit être effectuée par un technicien qualifié et compétent dans le domaine.

- Cet appareil doit être dépanné par un Centre de Réparation Agréé, et seules des pièces d'origine doivent être utilisées.

1) Si l'appareil ne contient pas de congélateur.

2) Si l'appareil contient un congélateur.

Installation de votre nouvel appareil

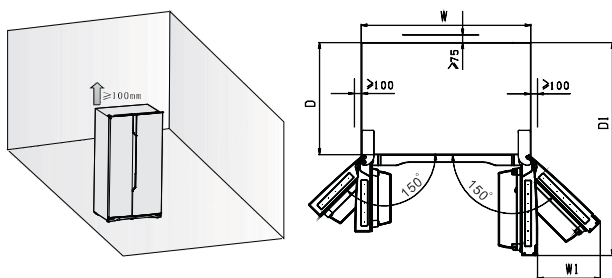
Avant d'utiliser cet appareil pour la première fois, vous devez prendre connaissance des conseils suivants.

Ventilation de l'appareil



Pour améliorer les performances du système de refroidissement et faire des économies d'énergie, il est essentiel de maintenir une bonne ventilation autour de l'appareil, afin de permettre à la chaleur de se dissiper. Pour cette raison, le réfrigérateur doit se trouver dans un environnement aéré.

Suggestion: nous vous conseillons de laisser un espace de 75mm entre l'arrière de l'appareil et le mur, au moins 100mm entre le dessus de l'appareil et le plafond, au moins 100mm entre les côtés de l'appareil et les parois murales, et un espace à l'avant permettant d'ouvrir la porte à 150°. Reportez-vous aux diagrammes suivants :



Informations importantes (Constante / mm)

W	W1	D	D1
908	411.5	550	1096.5

Remarque :

- Cette appareil fonctionne parfaitement sous un climat SN à ST. Il se peut qu'il ne fonctionne pas bien si la température

à laquelle il fonctionne (pendant une longue période) se trouve au-dessus ou en-dessous de la plage de températures indiquées dans la table suivante.

Catégorie de climat	Température ambiante
SN	+10°C à +32°C
N	+16°C à +32°C
ST	+16°C à +38°C
T	+16°C à +43°C

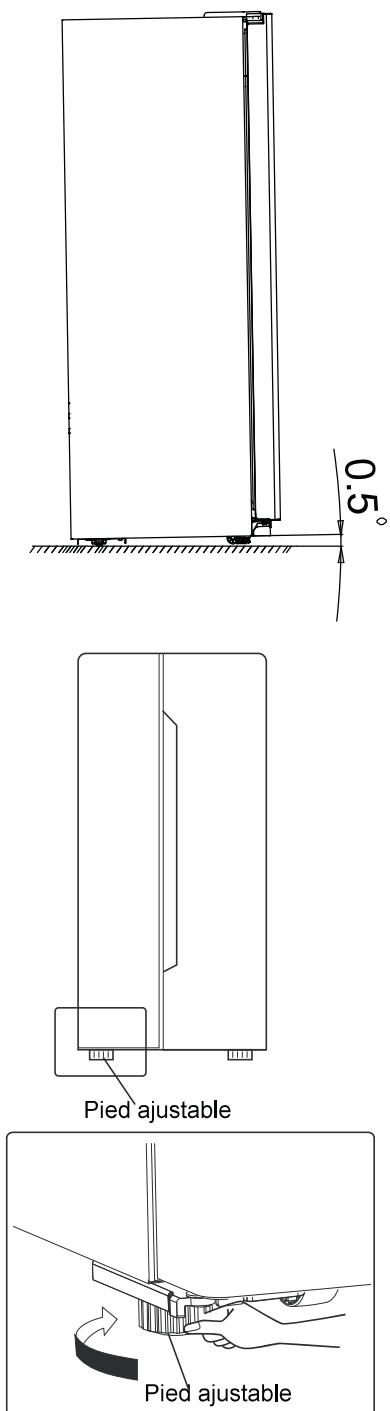
- Installez votre appareil dans un endroit sec, afin d'éviter un taux d'humidité trop élevé.
- Protégez l'appareil des rayons directs du soleil, de la pluie ou du gel. Tenez-le à l'écart des sources de chaleur telles que les fours, radiateurs ou flammes nues.

Nivellement de l'appareil

- Pour que l'appareil soit correctement nivelé et que l'air circule bien à l'arrière de l'appareil, la hauteur des pieds peut être ajustée. Pour cela, utilisez vos doigts ou une clé adaptée.
- Pour que la porte se referme toute seule, inclinez l'appareil d'environ 10mm ou de 0,5°, en faisant pivoter le pied ajustable.
- Si vous souhaitez déplacer l'appareil, pensez à rétracter les pieds de façon à ce que l'appareil puisse rouler librement. Déployez de nouveau les pieds une fois l'appareil installé.

Attention! Les pieds amovibles, qui ne sont pas des roulettes, doivent être uniquement utilisés pour des mouvements avant et arrière. Déplacer le réfrigérateur sur le côté, pourrait

endommager à la fois les pieds et le sol.



Description de l'appareil

Vue de l'appareil



1. Témoin lumineux DEL compartiment congélation
2. Rack de porte congélateur
3. Joint de porte congélateur
4. Aération congélation
5. Étagère congélateur
6. Bac à glaçons
7. Tiroir supérieur congélateur
8. Tiroir inférieur congélateur
9. Pied gauche ajustable

10. Témoin lumineux DEL compartiment réfrigérateur
11. Rack de porte réfrigérateur
12. Bac à eau
13. Aération réfrigérateur
14. Boîte à œufs (intérieur)
15. Étagère produits frais
16. Joint porte compartiment réfrigérateur
17. Tiroir supérieur réfrigérateur
18. Tiroir inférieur réfrigérateur
19. Pied droit ajustable

Remarque : Étant donné les améliorations constantes apportées à nos produits, votre réfrigérateur peut être légèrement différent du modèle présenté dans cette notice d'utilisation, mais son fonctionnement et ses caractéristiques restent les mêmes.

Affichage des commandes

Utilisez votre appareil en respectant les consignes suivantes. Consultez le fonctionnement des touches et modes sur les images suivantes :



Lorsque l'appareil est alimenté en électricité pour la première fois, le rétro-éclairage des icônes se met à fonctionner. Si aucune touche n'a été enclenchée et que les portes sont fermées, le rétroéclairage s'éteint après 60 secondes.

Le tableau de commandes est composé de deux zones relatives à la température et d'une zone relative aux différents modes.


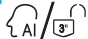
Régulation de la température

Nous vous conseillons de régler la température du réfrigérateur sur 6°C et du congélateur sur -18°C lorsque vous mettez votre appareil en service pour la première fois. Si vous souhaitez changer la température, suivez les consignes suivantes.


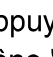


Attention! Lorsque vous réglez une température, vous réglez une température moyenne pour l'ensemble du réfrigérateur. La température à l'intérieur de chaque compartiment est affichée sur le tableau de commandes, en fonction du volume d'aliments que vous stockez à l'intérieur de l'appareil et

de leur disposition. Une température ambiante élevée ou faible peut également avoir des répercussions sur la température à l'intérieur du réfrigérateur.

Déverrouillage


Toutes les touches sont verrouillées si l'icône "  " est allumée. Appuyez sur la touche "  " pendant 3 secondes pour les déverrouiller. Au bout de 20 secondes d'inactivité, elles se verrouillent à nouveau.

Mode

Vous pouvez sélectionner le mode "  " en appuyant sur la touche "  " lorsque l'icône "  " est allumée. Lorsque le mode "  " est sélectionné, attendez que l'icône correspondante clignote pendant 10 secondes.

Super Cool


Le mode Super Cool permet de congeler vos aliments plus rapidement, ce qui permet de conserver leur fraîcheur plus longtemps.

- Appuyez sur la touche "  " pour sélectionner la fonction Super Cool. Le témoin lumineux s'allume.
- Si le volume d'aliments placé dans le congélateur est important, attendez au moins 6 h pour que tout soit bien refroidi.
- Le mode Super cool s'éteint automatiquement après 6 heures de fonctionnement et la température du réfrigérateur se règle sur 2°C.

Super Freeze

Le mode Super Freeze permet de faire diminuer rapidement la température du congélateur, pour que les aliments congèlent plus vite. Cela permet de fixer les vitamines et les nutriments et de

conserver la fraîcheur des aliments plus durablement.

- Appuyez sur la touche "  " pour sélectionner le mode Super Freeze. Le témoin lumineux s'allume.
- Pour que tous les aliments soient bien

congelés, attendez 24 h.


- Le mode Super Freeze s'éteint automatiquement après 26 heures de fonctionnement et la température du réfrigérateur se règle sur -24°C .

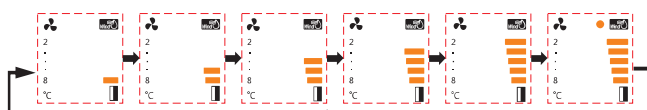
Affichage des commandes

Artificial Intelligence

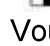
- Lorsque cette fonction est sélectionnée, la température de l'appareil s'ajuste automatiquement.
- Lorsque la fonction Artificial Intelligence est activée, la température du réfrigérateur est automatiquement configurée sur 6°C et celle du congélateur sur -18°C .

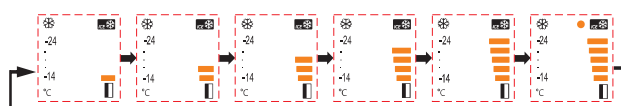
Réfrigérateur

- Vous pouvez appuyer sur la touche "  " pour activer le mode de contrôle automatique du réfrigérateur. Lorsque vous maintenez cette touche enfoncée, la température est configurée selon la séquence suivante :



Congélateur

- Vous pouvez appuyer sur la touche "  " pour activer le mode de contrôle automatique de la température du congélateur. Lorsque vous maintenez cette touche enfoncée, la température est configurée selon la séquence suivante :



Alarme de porte

- Si la porte du réfrigérateur ou celle du congélateur reste ouverte plus de 2 minutes, une alarme de porte se déclenche. L'alarme s'arrête automatiquement après 10 minutes.
- Pour réduire votre consommation électrique, évitez de laisser les portes ouvertes trop longtemps. L'alarme de porte peut être éteinte en refermant la porte.

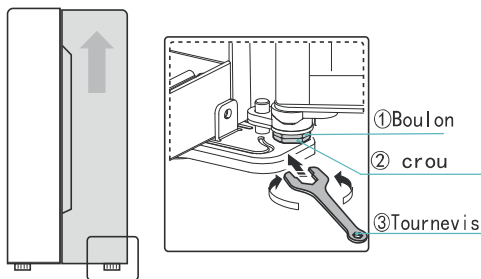
Utilisation de votre appareil

Cette rubrique vous présente les principales fonctions de l'appareil. Nous vous recommandons de la lire attentivement avant de faire fonctionner l'appareil.

1. Ajustement de la porte

Si vous constatez que les portes ne sont pas alignées, vous pouvez utiliser un tournevis pour y remédier.

Lorsque la porte du congélateur est plus haut que celle du réfrigérateur, utilisez un tournevis pour faire pivoter le boulon dans le sens antihoraire et remonter la charnière de porte. Ensuite, utilisez le tournevis pour sécuriser le boulon.



2. Utilisation du compartiment de réfrigération

Le compartiment de réfrigération est conçu pour stocker les légumes et les fruits. Les aliments déjà emballés résistent mieux à l'humidité et permettent d'éviter la dispersion des odeurs. Attention! Ne fermez jamais la porte du réfrigérateur lorsque les étagères, les bacs, ou les supports en verre ne sont pas à leur place d'origine. Vous risqueriez d'endommager ces éléments ainsi que le réfrigérateur lui-même.

Étagères en verre et racks de portes

Le compartiment de réfrigération est

équipé de 4 étagères en verre et de différents racks de porte, qui permettent le rangement d'œufs, de cannettes métalliques, d'aliments emballés. Ces dernières peuvent être placées à différentes hauteurs, selon vos besoins. Avant de soulever une étagère à la verticale, retirez les aliments qu'elle supporte.

- Lorsque vous retirez les étagères, ramenez-les délicatement vers vous, afin de les extraire de leurs rails.
- Lorsque vous remettez les étagères en place, assurez-vous de bien les remettre dans leur position d'origine.

Remarque : Tous les racks de portes sont amovibles, afin de pouvoir être nettoyés.

3. Utilisation du compartiment de réfrigération

Le compartiment de réfrigération est conçu pour stocker les aliments à congeler, tels que les viandes, les crèmes glacées et autres.

Attention! Vérifiez que les bouteilles ne restent pas trop longtemps dans le congélateur, car elles risqueraient d'exploser.

Tiroirs

Les tiroirs, montés sur des rails télescopiques, peuvent être utilisés pour stocker encore plus d'aliments.

- Pour retirer les tiroirs, suivez la même méthode que celle utilisée pour extraire les bacs du réfrigérateur.

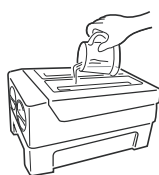
4. Utilisation du bac à glaçons

Le bac à glaçons est un élément individuel, qui peut être retiré du

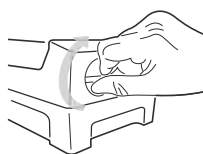
congélateur.

Utilisation du bac à glaçons

- Retirez le bac à glaçons, placez-le sur une surface stable, remplissez-le d'eau en respectant le niveau maximum indiqué.
- Placez le bac ainsi rempli dans le compartiment de réfrigération.
- Une fois les glaçons formés, vous n'avez qu'à faire basculer le bac vers le bas pour faire tomber les glaçons dans le bac collecteur !
- Les glaçons peuvent être conservés dans le bac à glaçons une fois qu'ils sont formés. Vous n'avez ensuite plus qu'à retirer le bac pour vous servir en glaçons.



Remplissage d'eau



Extraction du bac à glaçons

Remarque : Si vous utilisez le bac à glaçons pour la première fois ou qu'il n'a pas été utilisé pendant une longue période, nettoyez-le avant de l'utiliser.

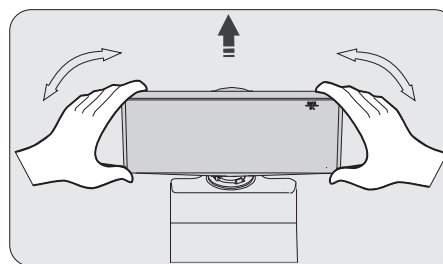
5. Bac à eau

Le bac à eau, situé dans la partie intérieure de la porte du frigo, permet de stocker de l'eau fraîche potable. Avec cet appareil, vous pourrez vous servir un verre d'eau fraîche dès que vous le souhaitez, sans avoir à ouvrir la porte de votre frigo. Voici quelques astuces d'utilisation :

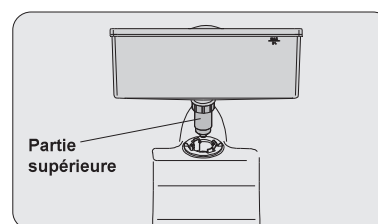
- Avant d'utiliser l'appareil
Avant d'utiliser cet appareil pour la première fois, suivez les consignes suivantes.

1. Maintenez fermement les deux extrémités du bac à eau, retirez le bac en l'inclinant d'un côté, puis de l'autre, de sorte à l'extraire entièrement.
2. Dévissez la fixation qui le maintient attaché à la porte, et nettoyez les différentes parties du bac à eau.

①



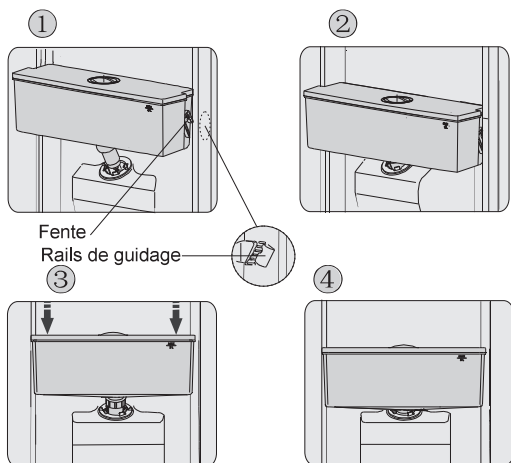
②



● Assemblage

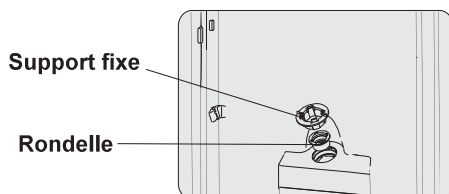
Avant de procéder à l'assemblage, videz bien l'eau à l'intérieur du bac et vérifiez que plus rien ne coule.

1. Insérez l'embout dans la fente prévue à cet effet.
2. Remettez le bac en place, en suivant les rails de guidage.
3. Appuyez délicatement des deux côtés du bac.
4. Lorsque vous entendez un CLIC, cela signifie que le bac est en place.

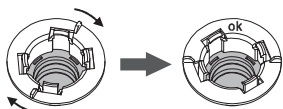


Attention !

1. Attention à ne pas exercer de pression sur le couvercle du bac;
2. Lorsque vous remettez le bac à eau en place, vérifiez bien que la partie supérieure se trouve dans la fente prévue à cet effet;
3. Si vous vous rendez compte que vous avez installé le bac à l'envers, retirez-le en suivant les consignes précédentes, puis remettez-le en place dans la bonne position.



Mauvaise position



Bonne position

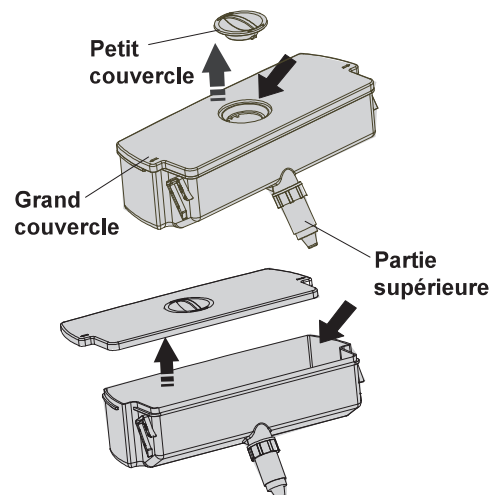
● Remplissage du bac

Avant de remplir le bac à eau, vérifiez bien que ce dernier est en position stable.

Attention!

Remplissez de 3 L d'eau (suggéré), en respectant bien la limite maximum. Autrement, le bac pourrait déborder. Nous vous conseillons de remplir le bac au moyen de l'une de ces deux méthodes :

1. Retirez le couvercle du bac et remplissez le bac d'eau.
2. Retirez dans un premier temps le petit couvercle, puis remplissez le bac par le grand couvercle.

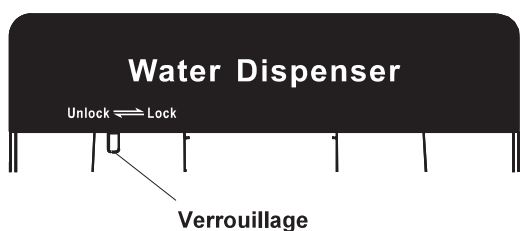


Attention!

Lorsque vous remplissez le bac, n'effectuez pas d'autres manipulations ; car l'eau risquerait de couler !

● Distributeur d'eau

1. Vérifiez bien que le bac est stable et que son couvercle tient en place.
2. Fermez la porte du frigo et vérifiez que tous les éléments sont en bonne position.



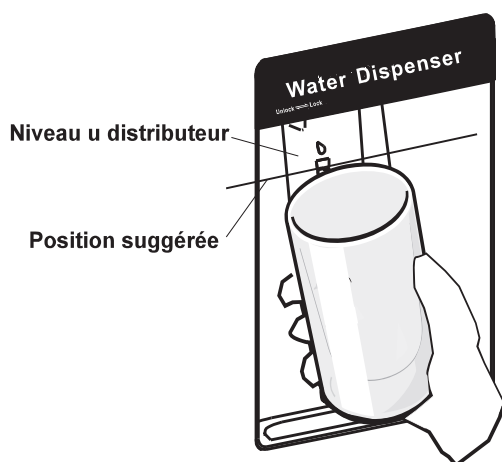
Avant de vous servir en eau, vérifiez que l'appareil est bien en mode "UNLOCK".

Attention!

La sécurité est appelée « sécurité enfants ». Ne poussez pas sur la languette du distributeur d'eau si le mécanisme est en position verrouillée, car cela endommagerait le système.

● Se servir en eau

Pensez à utiliser un type de récipient adapté, lorsque vous vous servez en eau.



Attention !

Ne poussez pas sur la languette si vous n'avez aucun récipient à portée, car l'eau coulerait par terre.

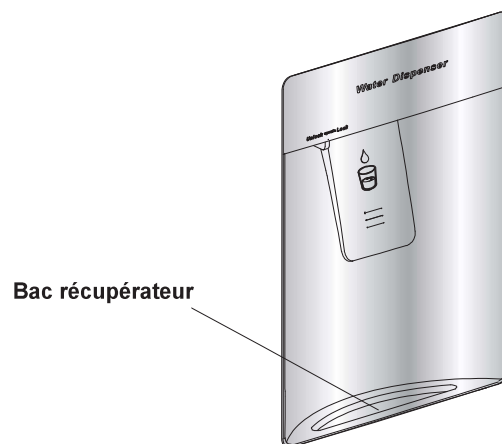
● Nettoyage

1. Retirez le bac délicatement, puis

nettoyez les différents éléments qui le constituent à l'eau tiède.

2. Après avoir lavé les différents éléments, laissez-les écher à l'air libre, ou accélérez le séchage au moyen d'un sèche-cheveux.

3. Vous devez nettoyer/sécher le distributeur d'eau régulièrement. En effet, s'il est utilisé fréquemment, de l'eau peut finir par couler par terre, suite à une accumulation sur les rebords du système.



Conseils et astuces pratiques

Conseil d'économie d'énergie

Nous vous recommandons de suivre les conseils suivants pour économiser de l'énergie.

- Essayez de ne pas laisser la porte ouverte pendant longtemps pour préserver l'énergie.
- Assurez-vous que l'appareil se situe loin de toute source de chaleur (soleil direct, chauffage électrique, ustensiles de cuisine, etc.).
- Ne réglez pas la température plus froide qu'il n'est nécessaire.
- Ne stockez pas d'aliments chauds ou de liquide évaporant dans l'appareil.
- Placez l'appareil dans une pièce bien aérée et sans humidité. Veuillez vous référer au chapitre sur l'installation de votre appareil.
- Suivez les recommandations de l'image affichant le positionnement des étagères et autres compartiments de l'appareil. Il s'agit de la position idéale pour économiser de l'énergie.

Conseils de réfrigération

- Ne placez pas d'aliments chauds directement dans le réfrigérateur ou le freezer, la température interne augmenterait, ce qui demanderait au compresseur de tourner plus et consommerait donc plus d'énergie.
- Couvrez ou enveloppez les aliments, en particulier s'ils ont une odeur forte.
- Placez les aliments correctement pour que l'air puisse circuler librement.
- Viande(Tous Types) : Enveloppez et placez sur l'étagère en verre au-dessus

du compartiment à légumes. Suivez pour toujours les temps de stockage des aliments et utilisez selon les dates suggérées par le fabricant.

- Aliments cuits, plats froids, etc.: Ils doivent être couverts et peuvent être placés sur n'importe quelle étagère.
- Fruits et légumes: Rangez-les dans les bacs prévus à cet effet.
- Beurre et fromages: Emballez-les dans un film plastique ou aluminium.
- Il est recommandé de labéliser et de dater chaque produit congelé afin de garder une trace du temps de stockage.

Conseils pour le stockage de produits congelés

- Assurez-vous que le produit congelé a été stocké correctement dans le point de vente.
- Une fois décongelée, la nourriture se détériorera rapidement et ne doit pas être recongelée. Ne dépassez pas la date de stockage limite indiquée par le fabricant des aliments.

Éteindre votre appareil

Si vous avez besoin d'éteindre l'appareil pour une longue durée, les étapes suivantes doivent être suivies pour éviter la création de moisissures.

1. Retirez toute la nourriture.
2. Débranchez la prise.
3. Nettoyez et séchez l'intérieur soigneusement.
4. Assurez-vous que les portes restent ouvertes pour que de l'air circule.

Nettoyage et entretien

Pour des raisons d'hygiène, l'appareil (y compris les accessoires extérieurs et intérieurs) doivent être nettoyés régulièrement, au moins tous les 2 mois.

Attention! L'appareil ne doit pas être branché durant le nettoyage. Risque de choc électrique! Éteignez et débranchez l'appareil avant de le nettoyer.

Nettoyage de l'extérieur

Pour maintenir une bonne apparence de votre appareil, vous devriez le nettoyer régulièrement.

-Essuyez le panneau digital et le panneau d'affichage avec un tissu doux et propre.

-Aspergez de l'eau sur le tissu plutôt que sur la surface de l'appareil. Cela assure une bonne répartition de l'humidité sur la surface.

-Nettoyez les portes, les poignées et les surfaces avec un détergent doux et essuyez-les ensuite avec un tissu léger.

Attention!

-N'utilisez pas d'objets coupants car ils peuvent rayer les surfaces.

-N'utilisez pas de diluant, détergent pour voiture, javel, huile étherée, nettoyants abrasifs et de solvants organiques comme le benzène. Ils peuvent

endommager les surfaces et prendre feu.

Nettoyage de l'intérieur

Nettoyez l'intérieur de l'appareil régulièrement. Il est plus facile de le faire quand il est moins rempli. Essuyez l'intérieur du freezer avec une solution de bicarbonate de sodium et rincez-le avec de l'eau chaude en utilisant une éponge ou un tissu essoré. Essuyer et séchez correctement avant de replacer les étagères et les paniers. Séchez totalement toutes les surfaces et les autres pièces amovibles.

Nettoyage des joints de porte

Nettoyez bien les joints de porte. Les aliments collants et les boissons peuvent coller au cabinet et détacher les joints lorsque vous ouvrez la porte. Nettoyez les joints avec un détergent doux et de l'eau chaude. Rincez-les et faites-les bien sécher après le nettoyage.

Attention! Ne rallumez l'appareil qu'une fois les joints complètement secs.

Remplacer les lampes LED :

Attention: Les lampes LED ne doivent pas être remplacées par l'utilisateur! Si la lampe est endommagée, contactez le service clientèle pour obtenir de l'aide.

Dépannage

Si vous avez des problèmes avec votre appareil ou si vous pensez qu'il ne fonctionne pas correctement, vous pouvez effectuer quelques vérifications simples avant d'appeler le service clientèle, veuillez voir le tableau suivant. Vous pouvez effectuer des vérifications simples selon cette section avant d'appeler le service clientèle.

Attention! N'essayez pas de réparer l'appareil vous-même. Si le problème persiste après avoir vérifié les indications ci-dessous, contactez un électricien qualifié, un technicien de maintenance agréé ou le magasin dans lequel vous avez acheté l'appareil.

Problème	Causes possibles et Solutions
L'appareil ne fonctionne pas correctement	Vérifiez que le câble d'alimentation soit correctement branché.
	Vérifiez le fusible ou le circuit de votre alimentation électrique et remplacez si nécessaire.
	La température ambiante est trop basse. Essayez de remonter la température de la pièce.
	Il est normal que le freezer ne fonctionne pas durant le cycle de dégivrage automatique ou pendant une courte période après l'allumage de l'appareil pour protéger le compresseur.
Odeurs dans les compartiments	L'intérieur peut nécessiter un nettoyage.
	Certains aliments, conteneurs ou emballages peuvent causer des odeurs.
Bruits de l'appareil	Les bruits suivants sont assez normaux : <ul style="list-style-type: none"> ● Bruit du compresseur en fonctionnement. ● Bruit de ventilation créé par le petit ventilateur du freezer et des autres compartiments. ● Bruit de gargouillement similaire à de l'eau bouillante. ● Bruit de mise sous tension durant le dégivrage automatique. ● Cliquetis avant que le compresseur ne démarre.
	D'autres bruits inhabituels sont causés par les raisons suivantes et peuvent demander votre attention : Le cabinet n'est pas à niveau. L'arrière de l'appareil touche le mur. Bouteilles ou conteneurs roulant ou tombant.
Le moteur tourne	Il est normal de fréquemment entendre le bruit du moteur, il devra tourner encore plus dans les circonstances suivantes :

continuellement	<ul style="list-style-type: none"> ● Les paramètres de température sont plus froids que nécessaires. ● Une large quantité de nourriture chaude a récemment été stockée dans l'appareil. ● La température en-dehors de l'appareil est trop élevée. ● Les portes sont ouvertes trop longtemps ou trop souvent. ● Si vous venez juste d'installer l'appareil ou que vous le rallumez après un long moment d'inutilisation..
Une couche de givre se dépose dans le compartiment	Vérifiez que les sorties d'air ne soient pas bloquées par de la nourriture et assurez-vous que les aliments stockés permettent une aération suffisante. Assurez-vous que la porte soit bien fermée. Pour dégivrer, veuillez vous référer au chapitre d'entretien et de nettoyage.
La température interne est trop élevée	Vous avez peut-être laissé les portes ouvertes trop longtemps ou trop fréquemment ou les portes restent ouvertes à cause d'un obstacle; ou l'espace autour de l'appareil n'est pas suffisant.
La température interne est trop basse	Augmentez la température en suivant le chapitre « Commandes d'Affichage».
Les portes ne se ferment pas facilement	Vérifiez que le haut du réfrigérateur soit incliné vers l'arrière par 10 - 15mm qui permet l'auto-fermeture des portes, ou s'il existe quelque chose à l'intérieur qui empêche les portes de se fermer.
De l'eau coule sur le sol	Le réservoir d'eau (situé à l'arrière du cabinet) n'est peut-être pas à niveau ou le dégorgeoir (situé sous le haut du compresseur) peut ne pas être dirigé correctement vers ce réservoir ou peut être bloqué. Vous aurez peut-être besoin de tirer le réfrigérateur pour vérifier le réservoir et le dégorgeoir.
La lumière ne fonctionne pas	<ul style="list-style-type: none"> ● La lumière LED peut être endommagée. Référez-vous au chapitre sur le nettoyage et l'entretien pour remplacer les lumières LED. ● Le système de contrôle a désactivé les lumières car la porte a été ouverte trop longtemps. Fermez la porte et rouvrez-la pour réactiver les lumières.

Recyclage de cet appareil

Il est interdit de disposer de cet appareil comme d'un déchet ménager.

Emballages


Les emballages avec le symbole de recyclage sont recyclables. Disposez de ces emballages dans les conteneurs appropriés pour les recycler.

Avant le recyclage de l'appareil

1. Retirez la prise électrique.

2. Coupez le câble d'alimentation et jetez-le avec la prise principale.

Attention! Les réfrigérateurs contiennent des réfrigérants et des gaz dans l'isolation. Les réfrigérants et les gaz doivent être disposés professionnellement car ils peuvent entraîner des blessures aux yeux ou s'enflammer. Assurez-vous que les tuyaux du circuit réfrigérant ne soient pas endommagés avant de disposer de l'appareil.

	Élimination correcte de ce produit
	Ce marquage indique que le produit ne doit pas être éliminé avec les autres produits ménagers au sein de l'UE. Afin d'éviter de possibles dégâts sur l'environnement ou sur la santé des humains, recyclez l'appareil de façon responsable pour promouvoir la réutilisation des matériaux. Pour retourner votre appareil utilisé, veuillez utiliser les systèmes de retour et de collecte ou contactez le revendeur chez qui vous avez acheté ce produit. Ils peuvent récupérer ce produit pour un recyclage respectueux de l'environnement.

Hisense

life reimagined